


24-111-Б

НА ДОМ НЕ ВЪЗДАЕТСЯ

  
Росреестр  
Саратовская  
область

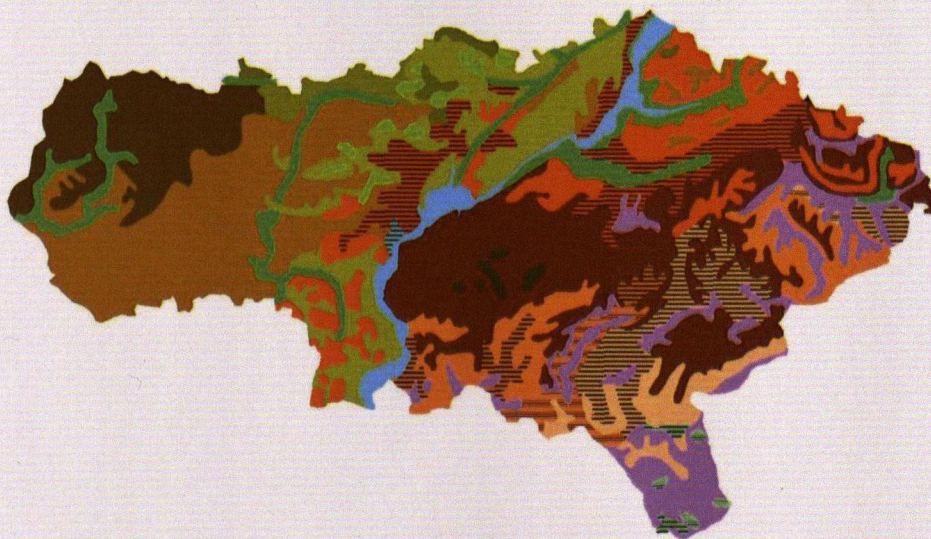
Управление Федеральной службы государственной  
регистрации, кадастра и картографии по Саратовской области  
Федеральное государственное бюджетное образовательное  
учреждение высшего образования  
«Саратовский государственный университет генетики,  
биотехнологии и инженерии имени Н.И. Вавилова»



Вавиловский  
университет

24-00111

# Почвы Саратовской области

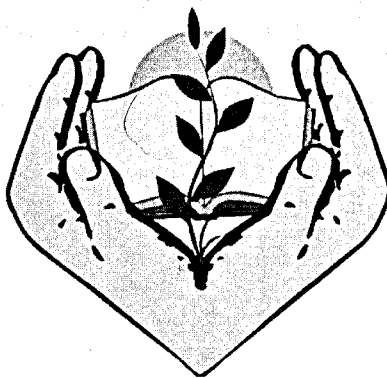


Саратов 2023

Управление Федеральной службы государственной регистрации,  
кадастра и картографии по Саратовской области  
Федеральное государственное бюджетное образовательное учреждение высшего образования  
«Саратовский государственный университет генетики,  
биотехнологии и инженерии имени Н.И. Вавилова»

## **ПОЧВЫ САРАТОВСКОЙ ОБЛАСТИ**

Учебное пособие для информационного обеспечения образовательных программ, научно-исследовательских работ и  
производственных мероприятий по рациональному использованию почв Саратовской области



Саратов 2023

УДК 912.44(470.44)

ББК 26.17 (49)

П65

**Почвы Саратовской области: учебное пособие / П.Н. Гришин, В.В. Кравченко, Е.Н. Куценко, В.И. Губов, А.В. Летучий, К.Е. Денисов, И.С. Полетаев, Д.В. Сураев; под общей редакцией П.Н. Гришина. – Саратов: Амирит, 2023. – 362 с. ИЛ<sup>1,2</sup>**

ISBN 978-5-00207-325-2

Рецензенты:

Пронько В.В., доктор сельскохозяйственных наук, профессор, заведующий отделом науки и развития ООО НПО «Сила жизни»

Титов В.Н., доктор сельскохозяйственных наук, профессор, научный руководитель ФГБНУ РосНИИСК «Россорго»

Учебное пособие составлено на основе подбора, анализа и актуализации материалов о почвенных и земельных ресурсах Саратовской области, хранящихся в государственном фонде данных землеустройства (ГФД) Управления Федеральной службы государственной регистрации кадастра и картографии по Саратовской области, Федерального фонда пространственных данных (ФФПД), материалов научных исследований и разработок сотрудников Вавиловского университета, СГУ им. Н.Г.Чернышевского, СГТУ им Ю.А.Гагарина и других научных учреждений Саратовской области и Российской Федерации. Содержит картографические, геоморфологические, климатические, экологические, агрохимические материалы по муниципальным районам Саратовской области (в учебном пособии представлены 94 почвенных и эрозионных карт по муниципальным районам области, 56 картосхем и рисунков по генезису и основным свойствам почв Саратовской области). Учебное пособие ориентировано на информационное обеспечение образовательных программ, научно-исследовательских работ и производственных мероприятий по рациональному использованию почв Саратовской области; может быть использовано при проведении государственной кадастровой оценки земель сельскохозяйственного назначения, в качестве учебных материалов при подготовке специалистов-землеустроителей, агроэкологов, при повышении квалификации кадастровых инженеров и других сотрудников.

© Вавиловский университет, 2023

<sup>1</sup> Не является коммерческим проектом

<sup>2</sup> При составлении учебного пособия не использовались материалы ограниченного доступа

## Оглавление

Введение	6		
1. Информационное обеспечение работ по созданию учебного пособия	8		
2. Основные этапы изучения почвенных ресурсов Саратовской области (губернии)	9		
3. Общая характеристика условий почвообразования	12		
3.1. Географическое положение и административно-территориальное деление	12		
3.2. Природно-сельскохозяйственное и геоморфологическое районирование	12		
3.3. Климатические условия региона	16		
3.4. Геологическая история и геологическое строение территории Саратовской области	19		
3.5. Рельеф как фактор почвообразования	27		
3.6. Живые организмы	29		
4. Генезис и основные свойства почв Саратовской области	35		
4.1. Тип: Серые лесные	35		
4.2. Тип: Черноземные почвы	35		
4.3. Тип: Лугово-черноземные почвы	39		
4.4. Тип: Каштановые почвы	40		
4.5. Тип: Лугово-каштановые почвы	42		
4.6. Тип: Аллювиальные луговые насыщенные почвы	43		
4.7. Слаборазвитые почвы. Черноземы неполноразвитые, щебнистые	44		
4.8. Тип: Солонцы	45		
4.9. Тип: Солончаки	48		
5. Основные географические закономерности распространения почв и почвенные районы Саратовской области	49		
5.1. Основные географические закономерности распространения почв	49		
5.2. Почвенные районы	50		
Вопросы контроля остаточных знаний	65		
		6. Особенности, формирования, свойства и распространение почв по природно-экономическим микрорайонам и административным районам	66
		6.1. Западная Правобережная микрорайона	66
		6.1.1. Аркадакский район	66
		6.1.2. Балашовский район	74
		6.1.3. Романовский район	82
		6.1.4. Ртищевский район	92
		6.1.5. Самойловский район	100
		6.1.6. Турковский район	107
		6.2. Центральная Правобережная микрорайона	116
		6.2.1. Аткарский район	117
		6.2.2. Екатериновский район	124
		6.2.3. Калининский район	134
		6.2.4. Петровский район	142
		6.3. Северная Правобережная микрорайона	149
		6.3.1. Базарно-Карабулакский район	150
		6.3.2. Балтайский район	157
		6.3.3. Вольский район	165
		6.3.4. Воскресенский район	172
		6.3.5. Новобурасский район	179
		6.3.6. Хвалынский район	186
		6.4. Южная Правобережная микрорайона	193
		6.4.1. Гагаринский район	194
		6.4.2. Красноармейский район	201
		6.4.3. Лысогорский район	205
		6.4.4. Татищевский район	212
		6.5. Северная Левобережная микрорайона	220
		6.5.1. Балаковский район	220

6.5.2. Духовницкий район	226
6.5.3. Ивантеевский район	233
6.5.4. Марксовский район	239
6.5.5. Пугачевский район	246
6.6. Центральная Левобережная микрорайон	254
6.6.1. Ершовский район	254
6.6.2. Краснокутский район	261
6.6.3. Энгельский район	268
6.6.4. Краснопартизанский район	276
6.6.5. Ровенский район	281
6.6.6. Советский район	289
6.6.7. Федоровский район	296
6.7. Юго-Восточная микрорайон	305
6.7.1. Александрово-Гайский район	305
6.7.2. Дергачевский район	311
6.7.3. Новоузенский район	319
6.7.4. Озинский район	325
6.7.5. Перелюбский район	330
6.7.6. Питерский район	335
Список литературы	341
Словарь терминов и понятий	343
Приложения	354