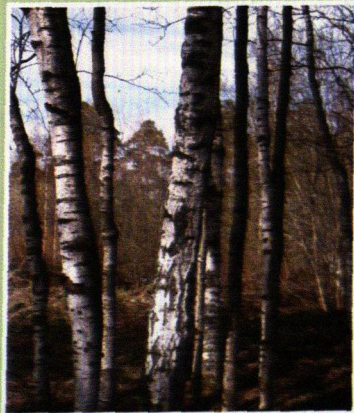
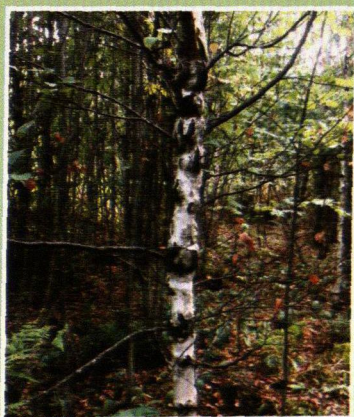


24-3331

НА ДОМ НЕ ВЫДАЕТСЯ

Л. В. Ветчинникова, А. Ф. Титов

## БОТАНИЧЕСКИЕ ЗАКАЗНИКИ КАРЕЛЬСКОЙ БЕРЕЗЫ



24-03331

Министерство науки и высшего образования Российской Федерации  
Федеральный исследовательский центр  
«Карельский научный центр Российской академии наук»  
Институт леса КарНЦ РАН  
Институт биологии КарНЦ РАН

**Л. В. Ветчинникова, А. Ф. Титов**

**БОТАНИЧЕСКИЕ ЗАКАЗНИКИ  
КАРЕЛЬСКОЙ БЕРЕЗЫ**

*Учебное пособие*

Петрозаводск  
2024

УДК 582.632.1(1-751.1)(075)

ББК 28.088лбя7

В39

Рецензенты:

доктор биологических наук Г. С. Антипина  
кандидат биологических наук Н. Н. Николаева

*Работа осуществлялась из средств федерального бюджета в рамках  
выполнения государственного задания ФИЦ «Карельский научный центр РАН»  
(Институт леса КарНЦ РАН — тема № FMEN-2021-0018,  
Институт биологии КарНЦ РАН — тема № FMEN-2022-0004).*

**Ветчинникова, Л. В., Титов, А. Ф.**

**В39** Ботанические заказники карельской березы : учебное пособие  
/ Л. В. Ветчинникова, А. Ф. Титов. — Петрозаводск : КарНЦ РАН,  
2024. — 64 с.: ил., табл. Библиогр.

ISBN 978-5-9274-0987-7

В учебном пособии кратко изложена история и современное состояние четырех ботанических заказников карельской березы *Betula pendula* Roth var. *carelica* (Mercklin) Hämet-Ahti, созданных на территории Республики Карелия: «Анисимовщина», «Каккоровский», «Спасогубский» и «Карельская береза у деревни Царевичи», которые являются единственными в России. Приводятся основные причины наблюдаемых в них изменений по численности и структуре популяций в течение последних почти 100 лет. Подчеркивается отрицательное влияние на них антропогенного воздействия, в частности незаконных рубок, последствия которых до сих пор не преодолены. Анализируется опыт восстановления заказников «Каккоровский» и «Спасогубский». Показано, что несмотря на недостаточный объем проводимых на территории заказников работ по охране и уходу за растениями, именно здесь в настоящее время сосредоточены основные ресурсы карельской березы и основная и наиболее ценная часть генофонда этой уникальной древесной породы, составляющего, в свою очередь, важную часть природного наследия не только Карелии, но и России в целом. Дополнительно к этому в отдельной главе представлены сведения об особо охраняемых природных территориях федерального значения (государственный природный заповедник «Кивач» и государственный природный заказник «Кижский»), где деревья карельской березы имеются в единичном или очень небольшом количестве.

Для студентов и преподавателей средних специальных и высших учебных заведений биологического, экологического и лесохозяйственного направлений, специалистов лесного хозяйства, а также для школьников старших классов и всех любителей природы.

УДК 582.632.1(1-751.1)(075)

ББК 28.088лбя7

ISBN 978-5-9274-0987-7

© Ветчинникова Л. В., Титов А. Ф., 2024  
© ФИЦ «Карельский научный центр РАН», 2024  
© Институт леса КарНЦ РАН, 2024  
© Институт биологии КарНЦ РАН, 2024

# ОГЛАВЛЕНИЕ

Введение .....	3
Глава 1. Карельская береза на ООПТ в Республике Карелия .....	6
Глава 2. Ботанический заказник «Анисимовщина» .....	18
Глава 3. Ботанический заказник «Каккоровский» .....	25
Глава 4. Ботанический заказник «Спасогубский» .....	32
Глава 5. Ботанический заказник «Карельская береза у деревни Царевичи» .....	41
Глава 6. Карельская береза на особо охраняемых природных территориях федерального значения .....	45
6.1. Государственный природный заповедник «Кивач» .....	45
6.2. Государственный природный заказник «Кижский» .....	49
Заключение .....	54
Основная литература .....	58
Дополнительная литература .....	59